



TR Band™

HƯỚNG DẪN SỬ DỤNG BĂNG ĐÓNG ĐỘNG MẠCH QUAY

CE 0197

REF

Số catalog

LOT

Số Lô



Hạn sử dụng

STERILE EO

Tiệt trùng
bằng khí EO



Không tái sử
dụng



Contents

Số thùng



Tham khảo hướng
dẫn sử dụng



Chủ sở hữu

MAX AIR

Thẻ tích bơm
khí tối đa

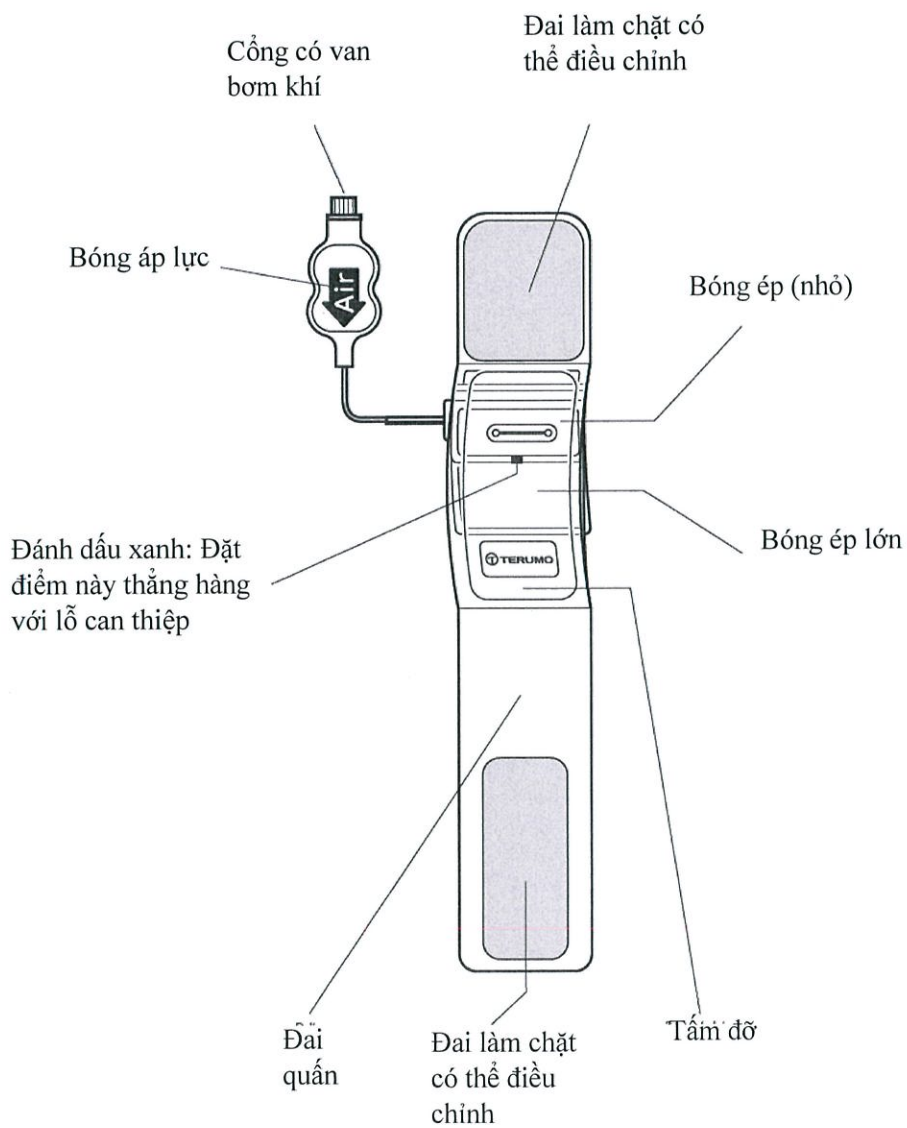


Không tiệt
trùng lại



Không sử dụng nếu
bao bì bị hỏng





Dụng cụ bơm bằng
đồng động mạch
quay

CÔNG TY TNHH Y DƯỢC TERUMO VIỆT NAM

TIẾNG ANH

TR Band Băng đóng động mạch quay

CHỈ ĐỊNH SỬ DỤNG

Đây là băng ép để hỗ trợ cầm máu động mạch quay trong quá trình can thiệp mạch qua động mạch quay.

CẢNH BÁO

- Không bơm khí qua bất cứ cổng nào khác ngoài cổng bơm khí của thiết bị. Điều này có thể gây ra tắc động hoặc tĩnh mạch.
- Không bơm quá 18mL khí. Có khả năng làm hỏng thiết bị nếu vượt quá thể tích này
- Không ngâm hoặc lau thiết bị bằng chất có chứa dung môi hữu cơ. Như các chất có thể làm hỏng thiết bị
- Bệnh nhân không nên để ở trong tình trạng không được theo dõi trong khi sử dụng thiết bị

CÁC BIỆN PHÁP PHÒNG NGỪA

Rx ONLY

THẬN TRỌNG: Luật liên bang (Hoa Kỳ) hạn chế thiết bị này được bởi hoặc theo đặt hàng của bác sĩ.

- Không sử dụng dụng cụ bơm cho các mục đích khác với mục đích là để bơm hơi cho băng đóng động mạch quay. Dụng cụ này không được thiết kế cho các mục đích khác
- Chỉ có thể bơm hơi băng đóng động mạch quay bằng dụng cụ bơm hơi được bao gồm trong bộ kit hoặc bộ quản lý thể tích khí. Nếu sử dụng các thiết bị khác, thì việc ép băng khí có thể không đạt được.
- Chỉ sử dụng khí để bơm căng. Không sử dụng các phương tiện khác để bơm căng
- Tùy thuộc vào điều kiện bệnh nhân hoặc áp suất của bóng, sự kiện bất lợi kể cả việc tắc động mạch, tụ máu dưới da, xuất huyết, đau hoặc tê có thể xảy ra. Kiểm tra quy trình cầm máu và điều chỉnh áp suất không khí cho phù hợp.
- Khi kết nối dụng cụ bơm hơi băng đóng động mạch quay đã có trong bộ kit hoặc bộ điều chỉnh thể tích khí, hãy giữ pít tông tại chỗ. Việc nhả pít tông sẽ làm cho khí bị đẩy ra khỏi băng đóng động mạch quay TR Band. Băng ép không đủ khí có thể gây chảy máu.
- Không đặt áp lực quá mức lên đầu của dụng cụ bơm hơi, điều này có thể dẫn đến làm hỏng đầu tip
Nếu đầu dụng cụ bơm hơi bị hỏng trong khi gắn với băng đóng động mạch quay TR Band, điều này có thể gây ra mất khí và chảy máu.

- Sản phẩm này đã được tiệt trùng bằng khí ethylene oxide. Chỉ sử dụng 1 lần. Không tái sử dụng. Không tiệt trùng lại. Không sử lý lại. Việc xử lý lại có thể làm ảnh hưởng đến việc tiệt trùng, tương đồng sinh học và chức năng của sản phẩm.
- Trong khi sử dụng, cẩn thận để không tạo tải trọng quá mức lên bóng áp lực hoặc bóng ép, điều này có thể làm hỏng bóng
- Cẩn thận không để các vật thể lạ đi vào bên trong cổng bơm hơi khi đang bơm. Có thể dẫn đến rò rỉ khí.
- Nếu bị ngứa hoặc đỏ da trong khi ép băng ép, hãy ngừng sử dụng sản phẩm và điều trị thích hợp.
- Ở nhiệt độ cực thấp, có khả năng bị hư hỏng do giảm chống sốc.
- Cẩn thận không làm hỏng băng ép TR Band bằng kim, kéo và dụng cụ sắc bén khác. Điều này có thể dẫn đến rò rỉ khí và chảy máu.
- Không sử dụng thiết bị này nếu gói sản phẩm hoặc sản phẩm đã bị hỏng hoặc bị bẩn.
- Nên sử dụng sản phẩm ngay lập tức sau khi mở bao bì và được thải bỏ an toàn và đúng cách sau khi sử dụng.
- Cẩn thận trọng để ngăn ngừa nhiễm trùng trong khi thao tác.
- Tránh tiếp xúc với nước, ánh sáng mặt trời trực tiếp, nhiệt độ quá cao hoặc độ ẩm cao trong quá trình bảo quản.


HƯỚNG DẪN SỬ DỤNG

1. Sau khi làm thủ thuật can thiệp, rút sheath ra khoảng 2-3 cm (1).
2. Căn chỉnh điểm đánh dấu màu xanh lá cây ở giữa bóng ép (lớn) thẳng hàng với lỗ can thiệp và cố định đai của băng ép trên cổ tay bằng đai làm chặt có thể điều chỉnh (2).

THẬN TRỌNG

- Thiết bị này phải được định vị khác nhau khi được sử dụng trên cổ tay trái hoặc phải. Khi luôn thiết bị vào, hãy đảm bảo rằng logo Terumo trên đai đỡ gần ngón út của bệnh nhân.
 - Đảm bảo đai làm chặt cố định và không bị nghiêng.
3. Để bơm căng bóng ép, bơm lượng khí vừa đủ bằng dụng cụ bơm đã bao gồm trong bộ kit (3).
Thể tích bơm khí định danh: 13mL
Thể tích bơm khí tối đa: 18mL

CẢNH BÁO

Trước khi bơm khí, xác nhận rằng bạn đang bơm qua ống được đánh dấu bằng dấu này  và không bơm khí qua bất kỳ cổng nào khác.

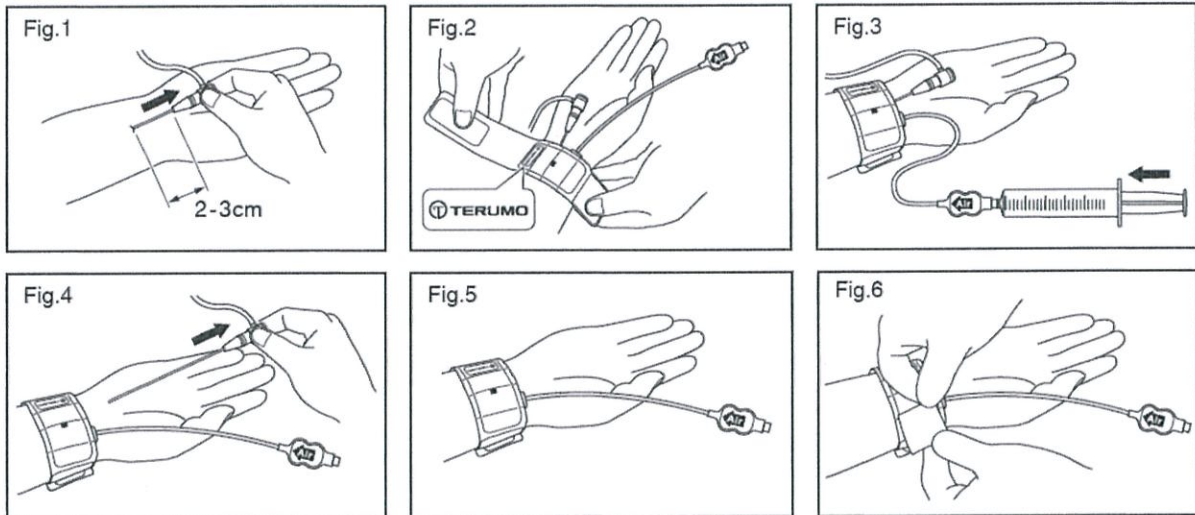
4. Rút sheath ra và xác nhận không có chảy máu từ lỗ can thiệp (4). Nếu thấy có chảy máu, hãy bơm khí thêm (nhưng không quá tổng thể tích là 18mL) cho tới khi máu ngừng chảy.
5. Kiểm tra quy trình cầm máu và điều chỉnh áp lực khí của bóng bằng dụng cụ bơm hoặc bộ điều chỉnh thể tích khí TR Band tương thích (5).

THẬN TRỌNG

Việc chảy máu có thể xảy ra nếu đai làm chặt bị nới lỏng khi ép. Tùy thuộc vào cỡ cổ tay bệnh nhân và cách đặt thiết bị, mà đai làm chặt có thể bị nới lỏng. Cố định đai làm chặt đúng chỗ nếu cần (6)

6. Trước khi tháo thiết bị ra, xác nhận rằng máu đã ngừng chảy.

* Thẻ tích khí bơm vào và thời gian ép có thể khác theo điều kiện bệnh nhân, thẻ tích heparin và kích thước lỗ can thiệp. Kiểm tra lỗ can thiệp và điều chỉnh hợp lý.



TERUMO CORPORATION

44-1, 2-CHOME, HATAGAYA, SHIBUYA-KU, TOKYO
151-0072, JAPAN MADE IN JAPAN



TERUMO EUROPE N.V.

INTERLEUVENLAAN 40, 3001 LEUVEN, BELGIUM
www.terumo-europe.com

TERUMO MEDICAL CORPORATION

2101 COTTONTAIL LANE, SOMERSET,
NEW JERSEY 08873, U.S.A.

Terumo Australia Pty Ltd

Level 4 Building B 11 Talavera Rd
Macquarie Park NSW 2113 Australia
T: +61 2 9878 5122 E: cs_australia@terumo.co.jp

